

L'école Rudolf-Steiner de Haute Alsace a besoin de nouvelles familles

La crise sanitaire porte un coup à l'école Rudolf-Steiner de Haute Alsace. Établie à Wittelsheim. Elle a été contrainte de fermer trois classes, dont la toute dernière au jardin d'enfants. Elle espère pouvoir la rouvrir en janvier, si les nouvelles inscriptions sont suffisantes.

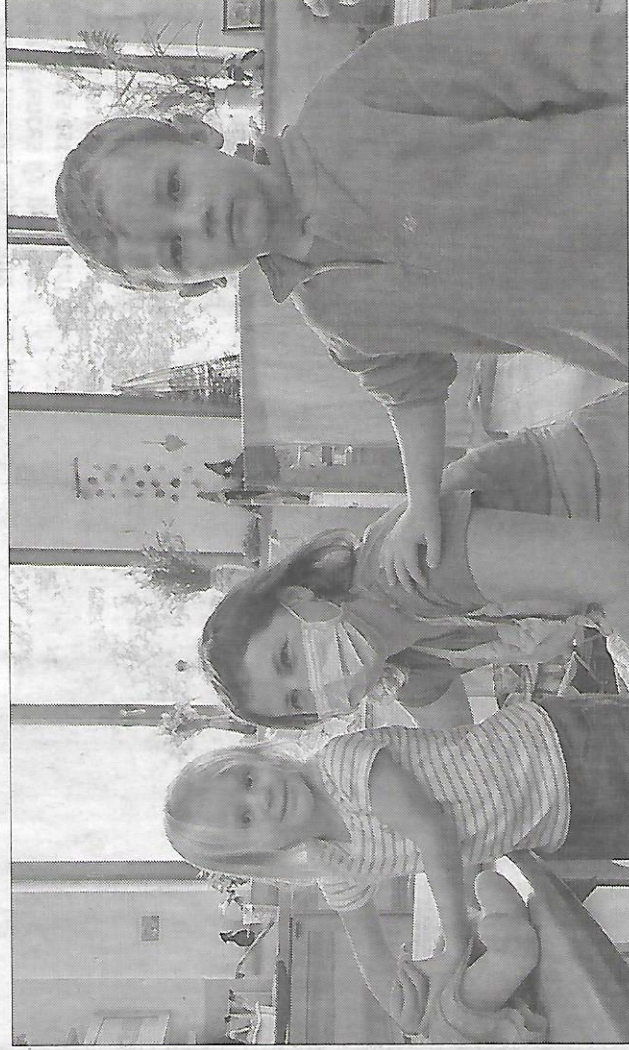
Tout le monde porte le masque à partir de 6 ans, même dans cette école alternative établie à Wittelsheim depuis deux ans, où le maître mot est le jeu libre. « Pour nous, c'est insupportable, cela freine l'enfant dans son organisme, c'est une aberration d'un point de vue communicationnel, notre pédagogie est celle de l'oralité, mais on le

fait », relève Josefa Werner, la directrice de l'école Rudolf-Steiner de Haute Alsace depuis cette rentrée.

Instruction à la maison

Ici aussi, la crise sanitaire a ouvert une grande période d'incertitude « dans un contexte où nous sommes presque obligés de survivre ». Un certain nombre de parents, réticents face au risque de contamination, ont retiré leurs enfants, faisant de l'instruction à la maison pendant que la loi le permet encore, ou ne les ont plus inscrits à la rentrée.

Trois classes n'ont pas pu rouvrir en septembre, en particulier le troisième groupe du jardin d'enfants L'Aubépine,



L'attachement des enfants pour leur jardinière, ici Magdalena Uhlý, ou pour leur professeur de classe : l'un des principes de la pédagogie de Rudolf-Steiner, dite aussi Waldorf. Photos DNA/K.D.

qui avait été lancé en janvier. « Nous avons six enfants au départ et nous espérons remplir la classe avec douze, c'est le seuil de rentabilité, mais cela n'a pas été le cas. Il nous faut suffisamment d'écologie pour pouvoir la rouvrir à nouveau, nous pensons y arriver en janvier. Nous avons du monde sur liste d'attente mais nous avons besoin de familles, une dizaine ce serait bien. » La structure est privée et hors contrat, ce qui signifie qu'elle ne reçoit aucune aide de l'État. Les frais de scolarité

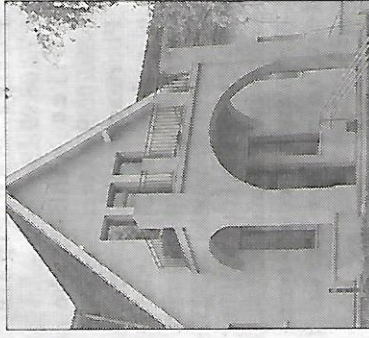


Pascale Xheneumont, mère d'élève et responsable de la communication de l'école, dans le groupe du jardin d'enfants fermé. Photo DNA

Au jardin d'enfants, les âges sont mélangés dans les groupes afin de favoriser l'entraide. Comme à l'école, les classes sont souvent à double niveau. Au centre, un forum réunit tout le monde pour la cantine, le temps périscolaire, les spectacles et des cours d'rythmie, l'art du mouvement et du rythme.

Karine DAUTEL

CONTACTER Association école Rudolf-Steiner de Haute Alsace, 1 rue Palissy (entrée par la rue Denis-Papin) à Wittelsheim. Tél. 03.89.48.40.90. Courriel : secretariat@ecolesteiner-mulhouse.fr ; internet : www.ecolesteiner-mulhouse.fr ; Facebook : www.facebook.com/ecolesteiner-mulhouse



La maison jaune et rouge, dans le quartier de Graffenwald, où l'école Steiner est établie depuis 2018. Photo DNA

de l'ancienne école maternelle des Mines de Graffenwald, réhabilitée par les parents, après une première localisation dans deux maisons d'habitation à Lutferbach.

Dans l'aile de gauche, l'école (élémentaire) avec 53 enfants. Dans l'aile de droite, le jardin d'enfants L'Aubépine, 32 enfants, dont la nouvelle directrice est Anne-Sophie Leconte-Deroubaix : « C'est un endroit très chaleureux qui donne une enveloppe aux petits. La jardinière, c'est un peu la maman. »

sont calculés par famille, en fonction des revenus.

« Les âges sont mélangés »

L'école proprement dite a perdu ses deux classes de 7^e et 8^e (qui correspondent à des classes de 6^e et 5^e dans le cursus classique). Ces élèves ont rejoint l'école Steiner de Colmar (Logelbach-Wintzenheim) ou ont intégré un collège de l'Éducation nationale. Il reste donc à Wittelsheim 85 élèves de 3 à 12 ans, sur le site